

Skolestart

❖ Indskrivning, regler og praktiske oplysninger



2024

Kære forældre

Jeres barn har nået den alder, hvor han eller hun skal begynde i skole til august 2024.

Der er vigtigt for os, at flest mulige bliver optaget på den skole, de ønsker. Derfor har vi samlet alle skolerne i et distrikt. Det betyder, at I ikke hører til en bestemt skole, men kan ønske indskrivning på op til tre skoler til skolestart.

I denne folder kan I læse mere om, hvordan I indmelder jeres barn til skolestart, og hvordan vi fordeler pladserne på skolerne.

6. november 2023

Indskrivningen åbner kl. 08.00

8. januar 2024

Indskrivningen lukker kl. 23.59

8. januar 2024

Frist for anmodning om udsat skolestart

1. marts 2024

Alle forældre har modtaget brev om, hvor deres barn er optaget.

Vigtig dato!

Indskrivningen åbner den 6. november 2023, og alle ønsker behandles efter den 8. januar 2024.

Praktiske oplysninger

Selve indskrivningen

Skoleindskrivningen foregår digitalt på:

<https://tea-f.tabulex.net/webindskrivning> ved hjælp af NemID/MitID. Hvis I har problemer med NemID/MitID eller med indskrivningen, er I velkomne til at henvende jer og få hjælp i Borgerservice på Gentofte Rådhus eller kontakte skoleindskrivningen via e-mail skoleindskrivning@gentofte.dk eller telefon 3998 0000.

Obs!

Skoleindskrivningen foregår digitalt.

Indskrivningen foregår i perioden den 6. november 2023 til den 8. januar 2024.

Alle indskrivninger behandles efter den 8. januar 2024. Det gør derfor ingen forskel, hvornår i perioden, I indskrives jeres barn. Det er muligt at foretage ændringer i jeres indskrivning, frem til indskrivningen lukker den 8. januar 2024. Hvis I ikke har internetadgang, kan I indskrive jeres barn ved henvendelse til skoleindskrivningen via e-mail skoleindskrivning@gentofte.dk eller telefon 3998 0000.

Når I indskrives jeres barn til 0. klasse, skal I tage stilling til, hvilke skoler I ønsker. I kan ved indskrivningen ønske op til tre skoler.

Da sammenlægningen af skolerne til et distrikt gennemføres særligt i Gentofte Kommune, vil den elektroniske indskrivning blive uddybet nedenfor.

Hvis jeres barn skal indskrives på en af kommunens 11 folkeskoler, skal I vælge den mulighed, der hedder **'Anden folkeskole end distriktsskolen'**.

Se hvilke valgmuligheder der er på næste side.



Anden folkeskole end distriktsskolen

I skal vælge denne mulighed, hvis I ønsker at indskrive jeres barn på en folkeskole. I vil herefter få mulighed for at vælge imellem alle 11 folkeskoler i Gentofte Kommune.

'Privatskole'

I skal vælge denne mulighed, hvis I ved, at jeres barn skal starte i privatskole. I indskrivningen angiver I med et kryds, at jeres barn er indskrevet på en privatskole. **Gentofte Kommune skal have oplysning om, hvilken skole jeres barn er indskrevet på.**

Selve indskrivningen til privatskole foregår direkte til den konkrete skole. Hvis I står på venteliste til en privatskole og ønsker at sikre jeres barn en plads i folkeskolen, skal I vælge **'Anden folkeskole end distriktsskolen'**.

Obs!

Hvis jeres barn skal indskrives på en af kommunens folkeskoler, skal I vælge:

'Anden folkeskole end distriktsskolen'.

Dette skal I vide, hvis I vælger at indskrive jeres barn på en privatskole ved skoleindskrivningen:

Hvis I indskrives jeres barn på en privatskole, og I senere ønsker at skifte til en folkeskole i Gentofte Kommune, vil I få tilbudt en ledig plads på en af de 11 folkeskoler.

Hvis I både har indmeldt jeres barn på en af kommunens 11 folkeskoler og samtidig på en privatskole, skal vi hurtigst muligt og senest den **1. april 2024** have besked om, hvorvidt I ønsker pladsen i folkeskolen.

I skal være opmærksomme på, at I måske spærrer en plads for et andet barn. Hvis denne frist ikke overholdes, kan jeres barn miste retten til at få en plads på den folkeskole, som I har ønsket.

'Ansøgning om udsat skolestart'

I skal vælge denne mulighed, hvis I ønsker jeres barns skolestart udsat til august 2025.

I skal være opmærksomme på, at I i samarbejde med børnehaven skal indsende en konkret ansøgning samt handleplan for udsættelse af skolestart senest den **8. januar 2024**. Ansøgningen om udsat skolestart skal underskrives af en skoleleder.

Læs mere og find ansøgningskemaet på: gentofte.dk/skoleindskrivning

GFO / Gentofte Fritidsordning

Ved indskrivningen skal I samtidig vælge, om jeres barn skal indskrives i GFO. Alle GFO'er starter den 1. august 2024.

Ved indskrivningen skal forældrene ønske **2-3 skoler**. Der er ikke garanti for at få en ønsket skole, men fordelingen sker med udgangspunkt i, at flest mulige får en ønsket skole.

Kommentarfeltet i webindskrivningen

Fordelingen af elever til den enkelte skole sker udelukkende på baggrund af objektive kriterier (se afsnittet 'Principper for fordeling'). Det er derfor ikke relevant at begrunde ønsket om en specifik skole, da der ikke vil blive taget hensyn til sådanne bemærkninger i kommentarfeltet ved fordelingen.

Skriv i kommentarfeltet:

- Hvis der er ikke-biologiske søskende (se afsnittet 'Søskendegaranti').
- Hvis I ønsker jeres afstand til skolerne målt fra samværsforældrens adresse.

Forældremyndighed og skoleindskrivning

Den forælder, der indskrives jeres barn, erklærer med sin digitale signatur, at forældremyndighedsindehaverne er enige om skolevalget. Denne erklæring er juridisk bindende.

Hvis ikke der kan opnås enighed om skolevalget, skal I kontakte skoleindskrivningen, som indskrives barnet på den nærmeste skole med ledig plads.

Det er barnets bopæl i indskrivningsperioden, der anvendes som udgangspunkt for indskrivningen. Hvis I som forældre ikke bor sammen, og barnet bor lige meget hos hver af forældrene (mindst 5 dage på 2 uger), kan I selv vælge, hvilken af adresserne der skal være udgangspunkt for indskrivningen. Begge forældre skal have folke-registeradresse i Gentofte Kommune.

Principper for fordeling

Når indskrivningsperioden er slut den 8. januar 2024, vil alle indskrevne børn blive fordelt på de 11 skoler.

Når vi fordeler pladserne til den enkelte skole, sker det efter disse principper:

- Søskendegaranti
- Hensynet til familiens skoleønske
- Nærhed – den samlede skolevej skal være kortest mulig.

Husk!

Hvis samværsforældrens adresse vælges, skal dette anføres i kommentarfeltet. Begge forældre skal have folke-registeradresse i Gentofte Kommune.

Ansøgning om udsat skolestart skal indsendes senest

8.
januar



Obs!

Der er ikke garanti for at få en ønsket skole, men fordelingen sker med udgangspunkt i, at flest mulige får en ønsket skole.

Søskendegaranti

Børn med søskende på skolen i indskrivningsperioden er omfattet af søskendegaranti og tildeles derfor pladser på skolen først. Som søskende betragtes biologiske hel- og halvsøskende, uanset om de har samme folkeregisteradresse i Gentofte Kommune. Som søskende betragtes endvidere sammenbragte børn, der har folkeregister på samme adresse i Gentofte Kommune. Søskendegarantien for ikke biologiske søskende er kun gældende, såfremt forældrene har anmodet om dette i forbindelse med indskrivningen.

Hensynet til familiens skoleønske

Fordelingen sker med udgangspunkt i den enkelte families skoleønsker. Forældrene kan ønske op til 3 forskellige skoler i prioriteret rækkefølge. Der er ikke garanti for at få en ønsket skole, men fordelingen sker med henblik på, at flest muligt får en ønsket skole. Hvis det ikke er muligt at tildele plads på den skole, som familien har angivet som 1. ønske, forsøges det at tildele plads på den skole, som familien har angivet som 2. ønske.

Såfremt det heller ikke er muligt at tildele barnet en plads på 2. ønske, forsøges det at tildele plads på den skole, som familien har angivet som 3. ønske. Familien har de samme rettigheder på deres 2. ønske og 3. ønske, som de havde på deres 1. ønske. Såfremt det ikke er muligt at tildele barnet en plads på en ønsket skole, vil familien blive tilbudt plads på en skole med ledig plads, som er indenfor 2,5 km fra familiens bopæl.

Nærhed – den samlede skolevej skal være kortest muligt

Såfremt det ikke er muligt at tilbyde alle familier deres 1. ønske, fordeles pladserne på de enkelte skoler med udgangspunkt i børnenes afstand mellem bopæl og skole. Børn med søskende på skolen optages først. Dernæst optages børn, der har den ønskede skole som nærmeste skole. Såfremt der herefter er ledige pladser, er det de børn med det pågældende skoleønske, som har den korteste afstand til skolen, der tildeles en plads.

Såfremt der ikke er plads til de børn, som har ønsket skolen og som har den som nærmeste skole, beregnes afstanden mellem børnenes nærmeste og næst nærmeste skole. De børn, som får den korteste merafstand, forsøges placeret på deres næste skoleønske.

Det er derfor ikke kun afstanden fra familiens bopæl til de ønskede skoler, der er afgørende for muligheden for, at barnet får plads på en ønsket skole, men også afstanden til andre skoler samt de øvrige familiers afstand til skolerne.

I Gentofte Kommune tildeles alle børn en plads på en skole, der ligger indenfor 2,5 km i gåafstand fra deres bopæl, medmindre forældrene selv har ønsket en skole, der ligger længere væk.

Afstande brugt i fordelingen opgøres ud fra Gentofte Kommunes egne GIS-målinger, hvor der så vidt muligt er medtaget stier og genveje.

**Max
2,5 km**

Alle børn skal ved indskrivningen have max 2,5 km til skole.

Eksempler

For at illustrere fordelingsprincipperne er her 4 fiktive eksempler på kommende skolebørn.

William (et fiktivt eksempel)

William bor i Vangede og har en storesøster på Gentofte Skole, men hans bedste ven vil helst på Munkegårdsskolen. William mor har selv gået på Tjørnegårdsskolen. Skoleønskerne for William bliver derfor 1. Munkegårdsskolen, 2. Gentofte Skole, 3. Tjørnegårdsskolen.

Ved fordelingen af børn er der flere, der har ønsket Munkegårdsskolen, end der er plads til. Børn med søskende på skolen optages først. Dernæst optages børn der har skolen som nærmeste skole. Der er herefter ikke flere ledige pladser på Munkegårdsskolen. William har ikke skolen som nærmeste skole og får derfor ikke plads på Munkegårdsskolen. Da William har en søster på Gentofte Skole, træder søskendegarantien i kraft, og William tilbydes en plads på Gentofte Skole.

Ragnhild (et fiktivt eksempel)

Ragnhilds familie er netop flyttet til en adresse helt nordligt i kommunen. De har tidligere boet i den sydlige del af kommunen og føler sig derfor knyttet til området. Skoleønskerne for Ragnhild bliver: 1. Hellerup skole, 2. Dyssegårdsskolen og 3. Munkegårdsskolen.

Ved fordelingen af børn er der flere, der har ønsket Hellerup Skole, Dyssegårdsskolen og Munkegårdsskolen, end der er plads til. Ragnhilds familie har ikke nogle af skolerne som nærmeste skole og bor ikke tæt nok på, og hun får derfor ikke plads på Hellerup Skole, Dyssegårdsskolen eller Munkegårdsskolen.

Det opgøres derfor, hvilke skoler, der ligger indenfor 2,5 km i gåafstand fra familiens bopæl. Det gør Ordrup Skole, Skovshoved Skole og Skovgårdsskolen. Der er flere, der har ønsket Ordrup Skole og Skovshoved Skole, end der er plads til. Derfor tilbydes Ragnhild en plads på Skovgårdsskolen.

Yasmin (et fiktivt eksempel)

Yasmins familie har altid gået på Skovshoved Skole og derfor bliver skoleønsket: 1. Skovshoved Skole og 2. Ordrup Skole.

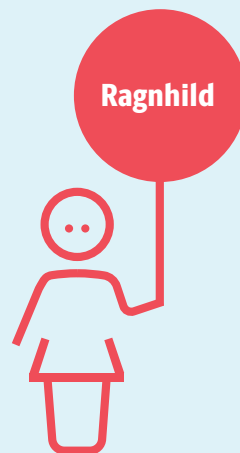
Ved fordelingen af børn er der plads til alle børn, der har prioriteret Skovshoved Skole, og Yasmin tilbydes derfor en plads på Skovshoved Skole.

Jørgen (et fiktivt eksempel)

Jørgens familie bor mellem Dyssegårdsskolen og Munkegårdsskolen. Familien synes Dyssegårdsskolen passer bedst til Jørgen. Skoleønsket for Jørgen bliver 1. Dyssegårdsskolen, 2. Tranegårdsskolen og 3. Hellerup Skole.

Ved fordelingen er der flere, der har ønsket Dyssegårdsskolen end der er plads til. Børn med søskende på skolen optages først. Der er herefter flere børn som har skolen som nærmeste skole, end der er plads til.

Familiernes afstand mellem Dyssegårdsskolen (nærmeste skole) og næst nærmeste skole beregnes. Jørgens familie bor 1,3 km fra Dyssegårdsskolen og 900 m fra Munkegårdsskolen. Ved fordelingen bliver det nødvendigt at gøre plads på Dyssegårdsskolen til familier, der ellers ville få en meget lang skolevej. Jørgen flyttes derfor over på hans 2. ønske, Tranegårdsskolen. På Tranegårdsskolen er der plads til alle, der har ønsket skolen, og Jørgen tilbydes derfor en plads på Tranegårdsskolen.





Skoleopland på 2,5 km hvilken betydning kan det have

Børn tilbydes en skole, der ligger indenfor 2,5 km. i gåafstand fra deres bopæl – med mindre I som forældre har ønsket en skole, der ligger længere væk.

Hvis det ikke er muligt at tilbyde jer plads på en ønsket skole, vil I blive tilbudt plads på en skole, der ligger indenfor 2,5 km fra jeres bopæl.

Bestemmelserne om skoleindskrivning og skoleskift kan læses i Bilag B i '**Vedtægt for styrelsen af Gentofte Kommunes folkeskolevæsen**'. Vedtægten kan læses på: gentofte.dk/skoleindskrivning

Skoler der ligger indenfor 2,5 km i gåafstand fra jeres bopæl

På Gentofte Kommunes hjemmeside kan I finde de skoler, der ligger indenfor 2,5 km. fra jeres barns adresse. I kan benytte dette link: gentofte.dk/skoleindskrivning

Sådan behandler vi jeres personoplysninger

Vi er den dataansvarlige. Hvordan kontakter I os?

Gentofte Kommune er ansvarlig for behandlingen af de personoplysninger, som vi har modtaget om jeres barn.

Kontaktoplysninger på databeskyttelsesrådgiveren

Hvis I har generelle spørgsmål til vores behandling af jeres oplysninger, er I velkomne til at kontakte kommunens databeskyttelsesrådgiver via e-mail: databeskyttelse@gentofte.dk

Brug Digital Post og angiv '**databeskyttelse**' i emnefeltet, hvis jeres henvendelse indeholder personfølsomme oplysninger. I kan også henvende jer telefonisk på 3998 0000.

Formålene med og retsgrundlaget for behandlingen af jeres personoplysninger

Vi behandler de personoplysninger, I har givet os til at kunne understøtte jeres barns skolegang.

Retsgrundlaget for behandlingen af oplysningerne er:

- Databeskyttelsesforordningens §6, stk. 1 og §9, stk. 2
- Databeskyttelseslovens §11, stk. 1.
- Folkeskoleloven
- Forvaltningsloven
- Offentlighedsloven

Kategorier af personoplysninger

Vi behandler følgende kategorier om jer og jeres barn:

- Almindelige personoplysninger

Dette er eksempelvis følgende oplysninger:

- Navn
- Adresse
- Telefonnummer
- E-mailadresse
- Cpr-nummer
- Følsomme personoplysninger
- Modersmål

Hvem videregiver vi personoplysningerne til

Vi videregiver jeres og jeres barns personoplysninger til offentlige myndigheder, private virksomheder m.fl., som har lovmæssigt krav på oplysningerne eller som samarbejder med kommunen. Hvis videregivelsen kræver samtykke fra jer, vil vi indhente dette forud for videregivelsen.

I forbindelse med vores anvendelse af IT-systemer m.v. overfører vi personoplysninger til databehandlere. Gentofte Kommune sikrer gennem databehandleraftalen med den enkelte databehandler, at beskyttelsesniveauet opretholdes.

Opbevaring af jeres personoplysninger

I henhold til Datatilsynets generelle bestemmelser lagres oplysningerne i 5 år efter jeres barn har afsluttet skolen.

Jeres rettigheder

I har efter databeskyttelsesforordningen følgende rettigheder i forhold til vores behandling af oplysninger om jer:

- I har ret til at få indsigt i de oplysninger, som vi behandler om jer, samt en række yderligere oplysninger.
- I har ret til at få urigtige oplysninger om jer selv rettet.
- I særlige tilfælde har I ret til at få slettet oplysninger om jer inden tidspunktet for vores almindelige generelle sletning indtræder.
- I har i visse tilfælde ret til at få behandlingen af jeres personoplysninger begrænset.
- I har i visse tilfælde ret til at gøre indsigelse mod vores behandling af jeres personoplysninger.
- I har ret til at trække jeres samtykke tilbage.

I kan læse mere om jeres rettigheder i Datatilsynets vejledning om de registreredes rettigheder, som I finder på datatilsynet.dk

Klage til Datatilsynet

I har ret til at indgive en klage til Datatilsynet, hvis I er utilfredse med den måde, vi behandler jeres personoplysninger på. I finder Datatilsynets kontaktoplysninger på datatilsynet.dk

Kort over Gentofte kommunes skoler



1 Bakkegårdsskolen

Skolebakken 20
2820 Gentofte

2 Tjørnegårdsskolen

Brogårdsvej 64
2820 Gentofte

3 Skovgårdsskolen

Skovgårdsvej 56
2920 Charlottenlund

4 Ordrup Skole

Grønnævænge 16
2920 Charlottenlund

5 Skovshoved Skole

Korsvej 1
2920 Charlottenlund

6 Maglegårdsskolen

Maglegård skolevej 1
2900 Hellerup

7 Tranegårdsskolen

Gersonsvej 38
2900 Hellerup

8 Hellerup skole

Dessaus Boulevard 10
2900 Hellerup

9 Gentofte Skole

Baunegårdsvej 23
2820 Gentofte

10 Dyssegårdsskolen

Dyssegårdsvej 26
2900 Hellerup

11 Munkegårdsskolen

Vangedevej 178
2870 Dyssegård



**Gentofte
Kommune**

Gentofte Kommune
Bernstorffsvej 161
2920 Charlottenlund

Børn og Skole, Kultur, Unge og Fritid
Skoleindskrivning@gentofte.dk
Telefon: 3998 5000

gentofte.dk